



บันทึกข้อความ

ส่วนราชการ (กองคลัง) องค์การบริหารส่วนตำบลใหม่

ที่ อย ๗๙๖๐๒/๖๙๖

วันที่ ๗ พฤษภาคม พ.ศ.๒๕๖๙

เรื่อง รายงานสรุปผลการจัดซื้อจัดจ้างประจำปีงบประมาณ ๒๕๖๘

เรียน นายกองการบริหารส่วนตำบลบ้านใหม่

ตามที่ งานพัสดุกองคลัง ได้ดำเนินการจัดซื้อจัดจ้างตามพระราชบัญญัติการจัดซื้อจัดจ้างและการบริหารพัสดุภาครัฐ ๒๕๖๐ ประกอบระเบียบกระทรวงการคลังว่าด้วยการจัดซื้อจัดจ้างและการบริหารพัสดุภาครัฐ ๒๕๖๐ ประกาศ และกฎกระทรวงที่ออกตามพระราชบัญญัติการจัดซื้อจัดจ้างและการบริหารพัสดุภาครัฐ ๒๕๖๐ นั้น

ในการนี้ งานพัสดุกองคลังขอรายงานผลการจัดซื้อจัดจ้างประจำปีงบประมาณ ๒๕๖๘ ที่ได้ดำเนินการจัดซื้อจัดจ้าง ดังนี้

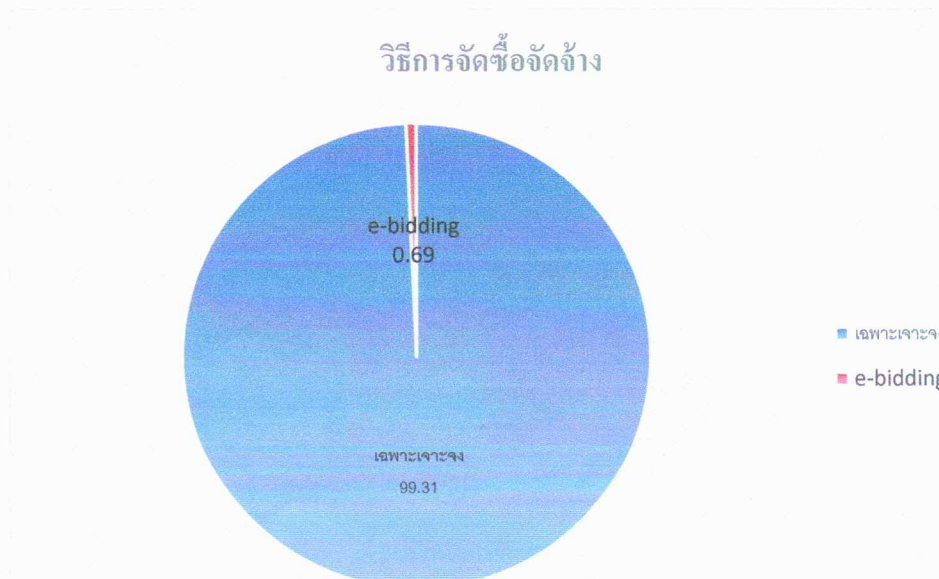
ตาราง ๑

แสดงร้อยละของจำนวนโครงการจำแนกตามวิธีการจัดซื้อจัดจ้าง

วิธีการจัดซื้อจัดจ้าง	จำนวน(รายการ)	ร้อยละ
วิธีเฉพาะเจาะจง	๔๓๔	๙๙.๓๑
วิธีประกวดราคาอิเล็กทรอนิกส์ (e-bidding)	๓	๐.๖๙
รวม	๔๓๗	๑๐๐

จากตาราง ๑ จะเห็นได้ว่าในปีงบประมาณ พ.ศ. ๒๕๖๘ งานพัสดุกองคลัง ได้ดำเนินการจัดซื้อจัดจ้างรวมทั้งสิ้น ๔๓๗ รายการ พบว่าวิธีการจัดซื้อจัดจ้างสูงสุดคือ วิธีเฉพาะเจาะจง จำนวน ๔๓๔ รายการ คิดเป็นร้อยละ ๙๙.๓๑ วิธีจัดซื้อจัดจ้างต่ำสุดคือ วิธีประกวดราคาอิเล็กทรอนิกส์ (e-bidding) จำนวน ๓ รายการ คิดเป็นร้อยละ ๐.๖๙

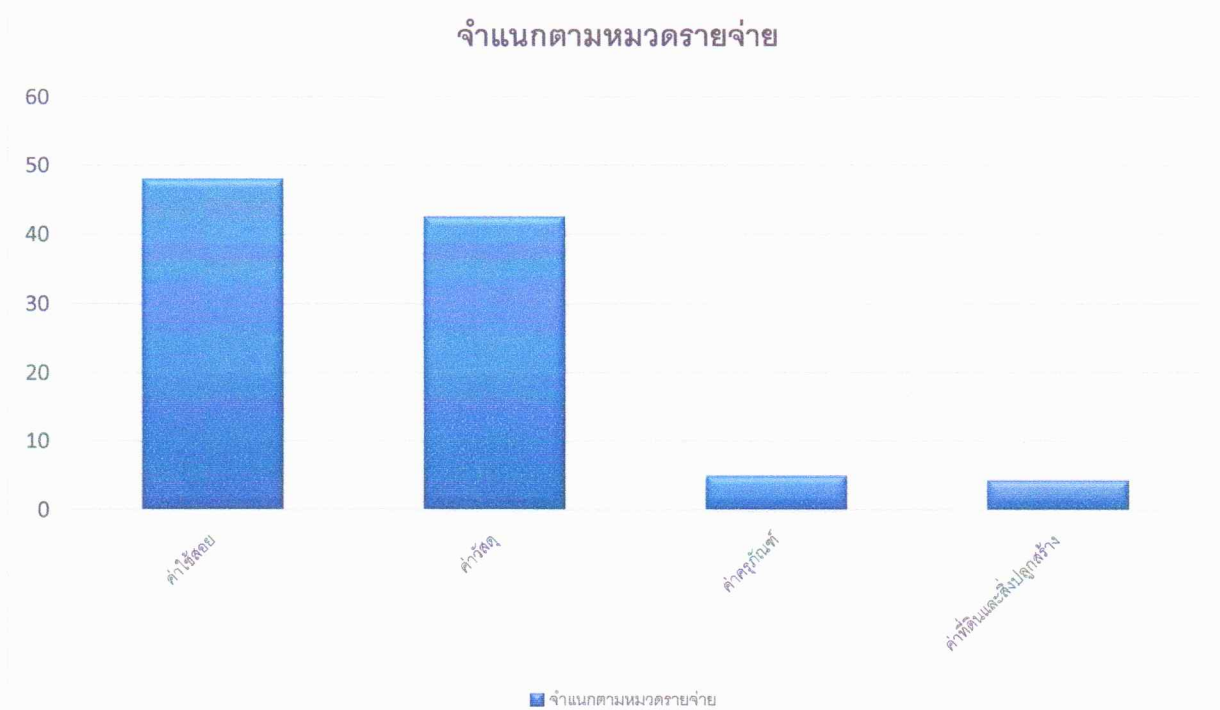
กราฟแสดงจำนวนโครงการที่จัดซื้อจัดจ้าง ในปีงบประมาณ พ.ศ. ๒๕๖๘



ตาราง ๒
แสดงร้อยละของจำนวนโครงการจำแนกตามหมวดรายจ่าย

หมวดรายจ่าย	จำนวน(รายการ)	ร้อยละ
ค่าใช้สอย	๒๑๐	๔๘.๐๖
ค่าวัสดุ	๑๘๖	๔๒.๕๖
ค่าครุภัณฑ์	๒๒	๕.๐๓
ค่าที่ดินและสิ่งปลูกสร้าง	๑๙	๔.๓๕
รวม	๔๓๗	๑๐๐

กราฟแสดงจำนวนโครงการที่จัดซื้อจัดจ้างจำแนกตามหมวดรายจ่าย ในปีงบประมาณ พ.ศ. ๒๕๖๘



ตาราง ๓
แสดงจำนวนโครงการจำแนกตามวิธีการจัดซื้อจัดจ้างเป็นรายเดือน

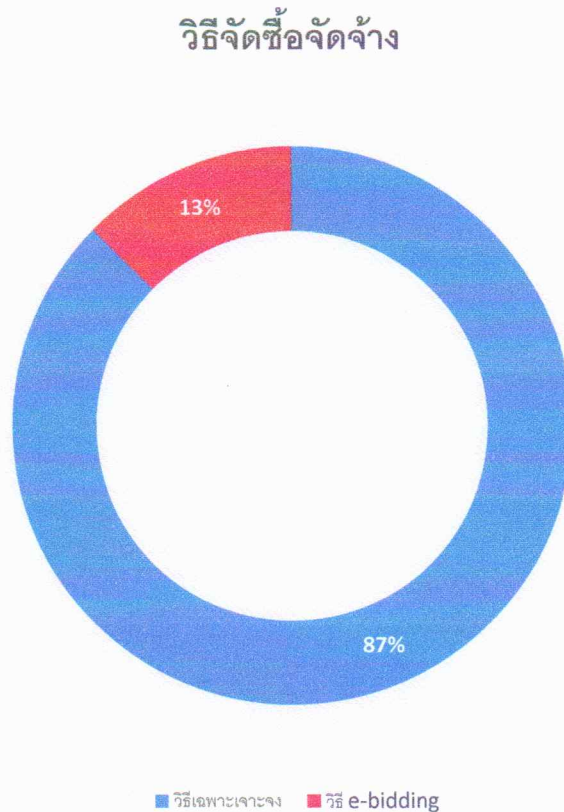
เดือน	วิธีการจัดซื้อจัดจ้าง		รวม
	เฉพาะเจาะจง	(e-bidding)	
ตุลาคม	๒		๒
พฤศจิกายน	๒๕		๒๕
ธันวาคม	๒๒		๒๒
มกราคม	๒๗		๒๗
กุมภาพันธ์	๔๐		๔๐
มีนาคม	๕๕		๕๕
เมษายน	๒๓	๑	๒๔
พฤษภาคม	๔๑		๔๑
มิถุนายน	๒๙		๒๙
กรกฎาคม	๖๙		๖๙
สิงหาคม	๒๘	๑	๒๙
กันยายน	๗๓	๑	๗๔
รวม	๔๓๓	๓	๔๓๗

ตาราง ๔
แสดงร้อยละของจำนวนงบประมาณที่ใช้จำแนกตามวิธีการจัดซื้อจัดจ้าง

วิธีจัดซื้อจัดจ้าง	เงินงบประมาณที่ใช้ (บาท)	ร้อยละ
วิธีเฉพาะเจาะจง	๑๑,๖๙๙,๑๒๘.๔๘	๘๗.๔๓
วิธีประกวดราคาอิเล็กทรอนิกส์ (e-bidding)	๑,๖๘๒,๒๘๐.๐๐	๑๒.๕๗
รวม	๑๓,๓๘๑,๔๐๘.๔๘	๑๐๐

จากตาราง ๔ จะเห็นได้ว่าในปีงบประมาณ ๒๕๖๘ งานพัสดุกองคลัง ได้ดำเนินการจัดซื้อจัดจ้าง ใช้งบประมาณในการจัดซื้อจัดจ้างทั้งสิ้น ๑๓,๓๘๑,๔๐๘.๔๘ บาท (สิบสามล้านสามแสนแปดหมื่นหนึ่งพันสี่ร้อยแปดบาทสี่สิบแปดสตางค์) พบว่างบประมาณในการจัดซื้อจัดจ้างสูงสุดคือ วิธีเฉพาะเจาะจงเป็นเงิน ๑๑,๖๙๙,๑๒๘.๔๘ บาท (สิบเอ็ดล้านหกแสนเก้าหมื่นเก้าพันหนึ่งร้อยยี่สิบแปดบาทสี่สิบแปดสตางค์) คิดเป็นร้อยละ ๘๗.๔๓ รองลงมา คือ วิธีประกวดราคาอิเล็กทรอนิกส์ (e-bidding) เป็นเงิน ๑,๖๘๒,๒๘๐ บาท (หนึ่งล้านหกแสนแปดหมื่นสองพันสองร้อยแปดสิบบาทถ้วน) คิดเป็นร้อยละ ๑๒.๕๗

กราฟแสดงร้อยละของจำนวนงบประมาณที่ใช้จำแนกตามวิธีการจัดซื้อจัดจ้าง



ตาราง ๕
แสดงจำนวนเงินงบประมาณที่ใช้จำแนกตามวิธีการจัดซื้อจัดจ้างแบบรายเดือน

เดือน	วิธีการจัดซื้อจัดจ้าง		รวม
	เฉพาะเจาะจง	(e-bidding)	
ตุลาคม	๕๑๙,๐๐๐		๕๑๙,๐๐๐
พฤศจิกายน	๖๐๖,๓๙๕.๒๓		๖๐๖,๓๙๕.๒๓
ธันวาคม	๔๒๘,๗๖๗.๙๔		๔๒๘,๗๖๗.๙๔
มกราคม	๘๓๐,๐๑๗.๔๑		๘๓๐,๐๑๗.๔๑
กุมภาพันธ์	๒,๐๒๕,๘๐๕.๒๔		๒,๐๒๕,๘๐๕.๒๔
มีนาคม	๙๙๑,๒๕๘.๖๙		๙๙๑,๒๕๘.๖๙
เมษายน	๑,๓๓๕,๖๔๒.๔๕	๕๔๕,๐๐๐	๑,๘๘๐,๖๔๒.๔๕
พฤษภาคม	๑,๓๒๐,๕๐๖.๖๐		๑,๓๒๐,๕๐๖.๖๐
มิถุนายน	๕๙๑,๐๔๔.๐๐		๕๙๑,๐๔๔.๐๐
กรกฎาคม	๑,๒๕๖,๐๐๖.๓๓		๑,๒๕๖,๐๐๖.๓๓
สิงหาคม	๑,๒๖๕,๕๓๘.๗๖	๖๕๘,๕๖๐	๑,๙๒๔,๐๙๘.๗๖
กันยายน	๕๒๙,๑๔๕.๘๓	๔๗๘,๗๒๐	๑,๐๐๗,๘๖๕.๘๓
รวม	๑๑,๖๙๙,๑๒๘.๔๘	๑,๖๘๒,๒๘๐.๐๐	๑๓,๓๘๑,๔๐๘.๔๘

ปัญหาอุปสรรคของการจัดซื้อจัดจ้าง

๑. การดำเนินการจัดซื้อจัดจ้าง มีการจัดซื้อจัดจ้างที่มีความจำเป็นเร่งด่วนอยู่บ่อยครั้ง ทำให้พนักงานต้องทำงานภายใต้แรงกดดันจากกำหนดเวลาที่กระชั้นชิดในการทำเอกสารจัดซื้อจัดจ้างแบบเร่งด่วน
๒. เอกสารผู้ขายหรือผู้รับจ้าง ไม่ครบถ้วน ไม่ถูกต้อง จึงทำให้มีการแก้ไขสัญญาการจัดซื้อจัดจ้างอยู่บ่อยครั้ง ทำให้ส่งผลต่อความล่าช้าในการทำเอกสารจัดซื้อจัดจ้าง

ข้อเสนอแนะการพัฒนาปรับปรุงการจัดซื้อจัดจ้าง

๑. แนะนำให้ทางหน่วยงานมีการประชุมวางแผนปรึกษาพูดคุยก่อนทำการจัดซื้อจัดจ้างทุกครั้งเพื่อไม่ทำให้เกิดการจัดซื้อจัดจ้างแบบเร่งด่วนจนเกินไป ควรมีการวางแผนการจัดซื้อจัดจ้างให้เป็นระบบเพื่ออำนวยความสะดวกในการทำงานร่วมกันมากขึ้น
๒. แนะนำให้มีการพูดคุยกับทางผู้ขาย/ผู้รับจ้าง ให้เข้าใจถึงวิธีการและกระบวนการในการจัดซื้อจัดจ้างและตรวจสอบเอกสารให้ถูกต้องก่อนส่งเรื่องทำเอกสารจัดซื้อจัดจ้างต่อไป



(จิราธร โหมตสุวรรณ)
เจ้าพนักงานพัสดุ

ความเห็นของหัวหน้าเจ้าหน้าที่

.....
.....



(เกสินี เสถียรพจน์)
ผู้อำนวยการกองคลัง

ความเห็นของปลัดองค์การบริหารส่วนตำบล

.....
.....



(เกสินี เสถียรพจน์)
ผู้อำนวยการกองคลังรักษาราชการแทน
ปลัดองค์การบริหารส่วนตำบลบ้านใหม่

ความเห็น/คำสั่งนายกองค์การบริหารส่วนตำบลบ้านใหม่

.....
.....



(นายคำรณ ทานธรรม)
นายกองค์การบริหารส่วนตำบลบ้านใหม่